

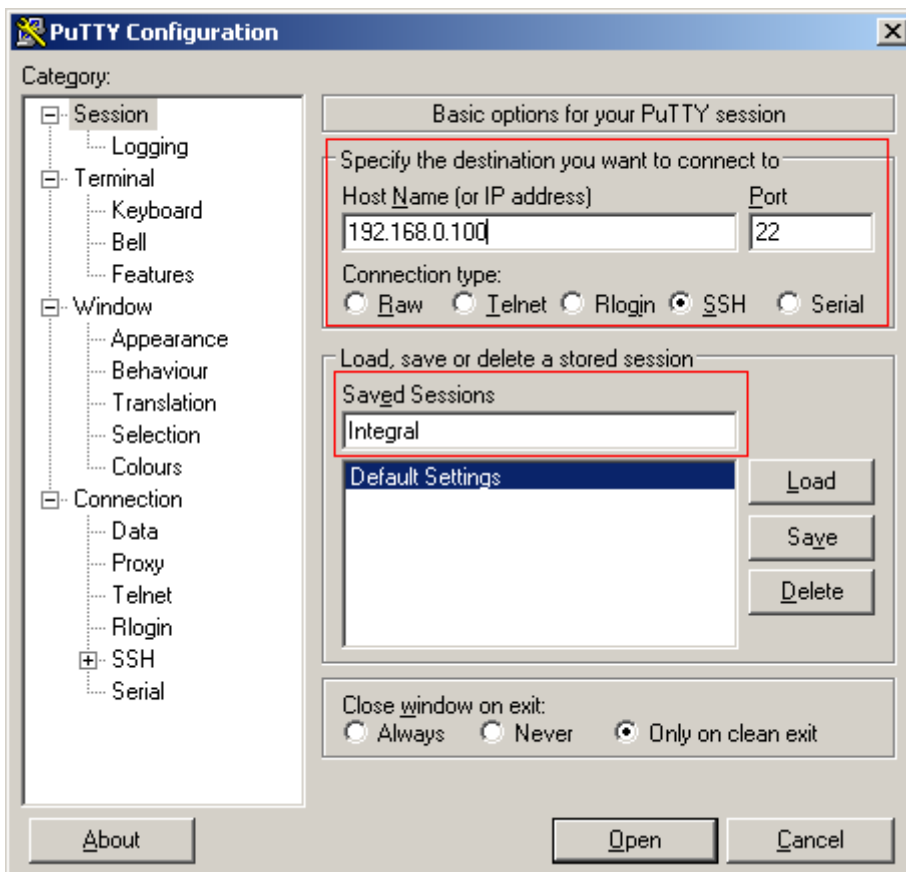
Putty Configuração Manual

Passo 1:

Baixar o executável em: <http://www.avancoinfo.com.br/tecnologia/putty.exe>

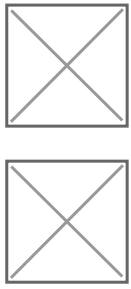
Copie o arquivo baixado para um local de fácil acesso e em seguida execute-o.

Inserir o Ip do Servidor / Marcar Modo SSH / Inserir nome de acesso



Passo 2: Apontar Impressora

Caso a impressora desejada esteja instalada, você deve apenas marcá-la na opção de "Remote-controlled printing"



Passo 3: Definir mapeamento de teclado como Linux



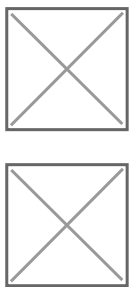
Passo 4: Definir (Linhas / Colunas) e Ajuste Automático

Sempre definir como 80 Colunas / 25 Linhas



Passo 5: Definir Fonte

Definir como: Courier New / Normal / Tamanho da Fonte Varia com o tamanho do Monitor (Padrão 14).



Passo 6: Definir ISO-8859-1

Alterar de UTF-8 para ISO-8859-1:1998 (Latin-1, West Europe)



Passo 7: Definir Terminal como Linux

- Lembrando que nesta tela, caso seja somente uma pessoa que acesse dessa estação, em "auto login username" você pode definir o seu nome de usuário de acesso ao Servidor.



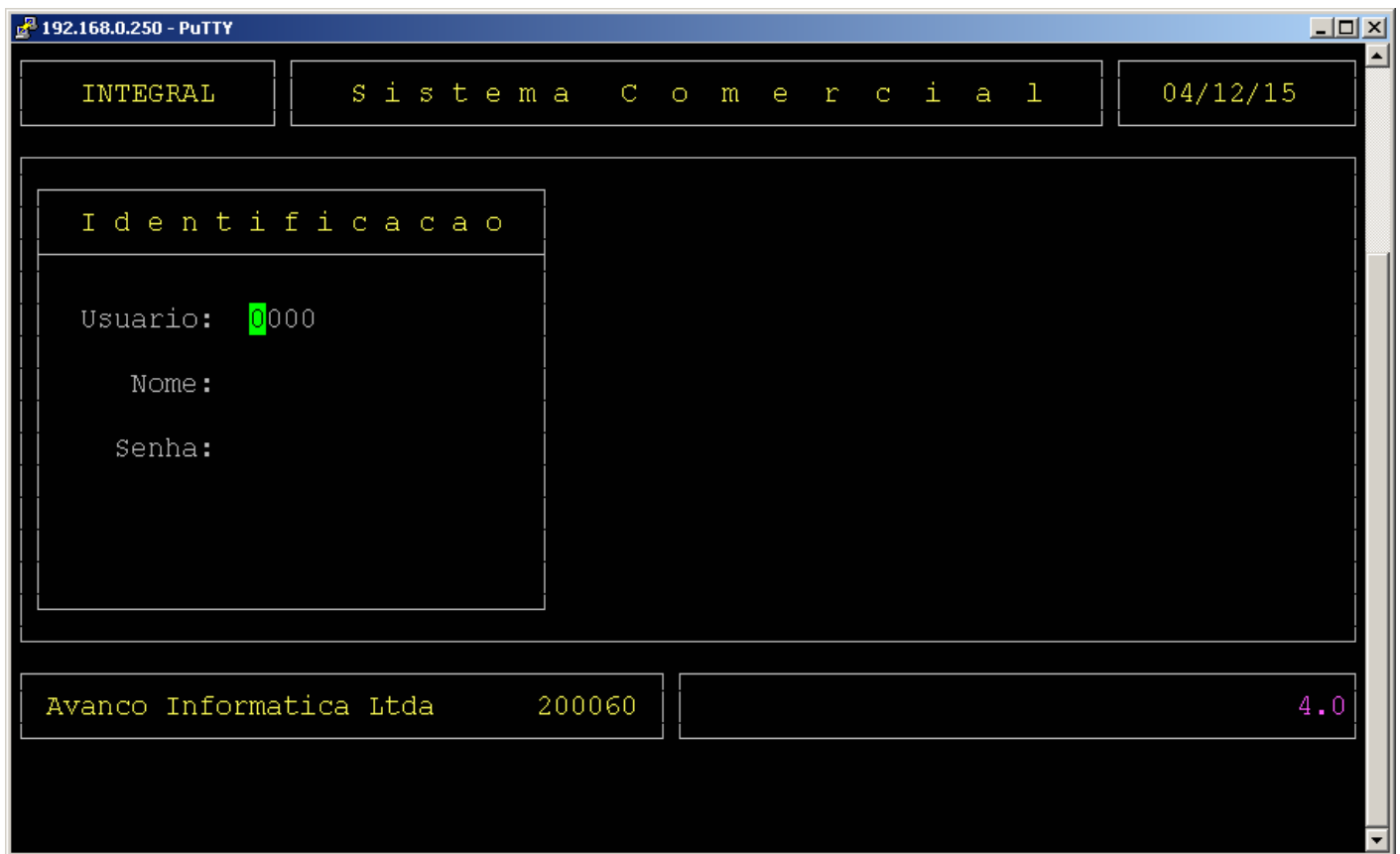
Passo 8: Salvar

ATENÇÃO! Após executar os procedimentos, antes de apertar o "Open", Aperte a tecla "Save" para Salvar as configurações! Deverá aparecer logo abaixo de "Default Settings" o nome que você designou para o Acesso.



Passo 9: Conectar



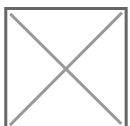
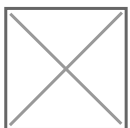


EXTRA: Criar atalho direto para o Sistema

- Passo 1: Copiar o Putty.exe para o C: e criar um atalho na Área de Trabalho.
- Passo 2: Ir nas propriedades do Atalho.

Passo 3: Adicionar o parâmetro "...-load Integral" no local indicado para que ele possa subir as configurações do Sistema Integral.

- Abra-o como teste.





Revision #4

Created 28 May 2025 18:15:11 by Gilmar Oliveira

Updated 29 May 2025 18:01:30 by Gilmar Oliveira