

Frente de Lojas Linux

Informações referentes as aplicações de frente de lojas, desenvolvidas em Linux Slackware e Debian pela Avanço.

- [Frente de Lojas Linux Slackware](#)
- [Frente de Lojas Linux Debian](#)
 - [1 - Requisitos, recursos e informações sobre o Frente de Loja Linux Debian](#)
 - [2 - Download e Montagem de Pendrive para instalação do Frente de Lojas Linux Debian](#)
 - [3 - Instalação do Frente de Loja Linux Debian](#)
 - [4 - Pós-instalação do Frente de Lojas Linux Debian](#)
 - [5 - Configuração de rede do Frente de Lojas Linux Debian](#)
 - [6 - Laboratório da Instalação do Frente de Lojas Linux Debian, utilizando a imagem completa \(Full\)](#)

Frente de Lojas Linux Slackware

Informações referentes a aplicação desenvolvida em Linux Slackware

Frente de Lojas Linux Debian

Informações referentes a aplicação desenvolvida em Linux Debian

1 - Requisitos, recursos e informações sobre o Frente de Loja Linux Debian

A versão do Frente de Loja foi desenvolvida e adaptada sobre a plataforma do Linux Debian 12 - 64 bits, não existe um instalador para o Frente de Loja, mas sim imagens disponibilizadas que já vêm com todas as configurações iniciais prontas necessárias para a utilização da aplicação.

Os requisitos mínimos de hardware para instalação são:

- Processador Intel Core i3;
- Mínimo de 4GB de memória RAM;
- SSD de no mínimo 120GB;
- Placa de rede Gigabit.

*** Não é recomendado a utilização do Frente de Loja, em redes do tipo Wifi, apenas com soluções cabeadas.**

*** O equipamento que vai receber a instalação do Frente de Lojas Linux Debian, deverá conter apenas uma unidade de disco e o pendrive da instalação, caso contrário o instalador poderá falhar.**

A instalação é feita através de imagens e está subdividida em três opções:

- SATA - Legacy: Para computadores que possuam unidade de disco SATA e opção de boot Legacy;
 - Para você baixar a imagem para modelo SATA e boot Legacy, clique [aqui](#)
- SATA - EFI: Para computadores que possuam unidade de disco SATA e opção de boot EFI;
 - Para você baixar a imagem para modelo SATA e boot EFI, clique [aqui](#)
- NVME: Para computadores que possuam unidade de disco NVME (M.2)
 - Para você baixar a imagem para modelo NVME, clique [aqui](#)
- FULL: Para computadores que possuam quaisquer das três opções de setup anteriores: SATA Legacy, SATA EFI ou NVME.
 - Para você baixar a imagem FULL, clique [aqui](#)

Os requisitos do pendrive para montagem da instalação são:

- Imagens separadas: É necessário um pendrive com no mínimo 4GB;
- Imagem completa, chamada de FULL: É necessário um pendrive com no mínimo 8GB.

* Recomendamos a utilização de pendrives das marcas Sandisk ou Kingston que foram testados pela Avanço.

Recursos que a versão oferece:

- Terminal de acesso remoto **Putty**, já instalado;
- Navegador de internet **Firefox**, já instalado;
- Instalação facilitada da ferramenta **Rustdesk** para acesso remoto diretamente ao caixa;
- Instalação facilitada da ferramenta **Anydesk** para acesso remoto diretamente ao caixa;
- Compatibilidade com telas touch screen Sweda;
- Compatível com todos os modelo de impressoras já disponíveis no Frente de Loja Avanço;
- Compatível com todos os modelo de pinpad's já disponíveis no Frente de Loja Avanço;
- Compatível com todos os modelo de balanças já disponíveis no Frente de Loja Avanço.

2 - Download e Montagem de Pendrive para instalação do Frente de Lojas Linux Debian

Nesta página você vai poder acompanhar um vídeo com o passo a passo da montagem do pendrive para instalação do Frente Linux Debian

Muito importante:

- * **Tenha certeza que não existam informações relevante no seu pendrive antes de executar a ferramenta de gravação da imagem, ou faça backup antes de começar!**
- * **O Computador que vai receber a instalação do Frente de lojas, deverá conter apenas uma unidade de disco e o pendrive da instalação, caso existam mais de um dispositivos no computador, o instalador poderá falhar.**

Acesse o link abaixo para ver o vídeo demonstrando a preparação do pendrive:

Veja o vídeo clicando [aqui](#)

- Para você baixar o software que faz a gravação do pendrive em Windows, clique [aqui](#)

Caso esteja utilizando Linux, você pode usar a ferramenta **DD** para gravação do pendrive

Exemplo: **dd if=efi.iso of=/dev/sdX status=progress**

(O exemplo mostra a gravação da imagem efi.iso no pendrive e a sigla **sdX** faz referência ao seu pendrive, substitua o **X** pela letra ao qual seu pendrive foi reconhecido pelo Linux)

- Para você baixar a imagem **"legacy.iso"**, para modelo SATA e boot Legacy, pendrive mínimo 4GB. Clique [aqui](#)
- Para você baixar a imagem **"efi.iso"**, para modelo SATA e boot EFI, pendrive mínimo 4GB. Clique [aqui](#)
- Para você baixar a imagem **"nvme.iso"**, para modelo NVME, pendrive mínimo 4GB. Clique [aqui](#)
- Para você baixar a imagem **"full.iso"**, para todos os modelos de setup, pendrive mínimo 8GB. Clique [aqui](#)

3 - Instalação do Frente de Loja Linux Debian

Muito importante:

- * O instalador não questiona sobre informações contidas no equipamento, sendo assim, tenha certeza que não existam informações relevante antes de executar o instalador ou faça o backup, antes de começar.
- * O Computador que vai receber a instalação do Frente de Lojas deverá conter apenas uma unidade de disco e o pendrive da instalação, caso existam mais de um dispositivos no computador, o instalador poderá falhar.

Acesse o link abaixo para ver o vídeo demonstrando a instalação:

Veja o vídeo clicando [aqui](#)

Seguem as teclas de atalho, para opção de boot menu das placas mães mais utilizadas no mercado, você vai precisar desta opção para fazer o seu computador iniciar pelo pendrive que contem a instalação do frente de lojas:

Modelos de Placas-Mãe:

- **ASUS:** Tecla de atalho: **F8**;
- **SWEDA TOUCH:** Tecla de atalho: **F11**;
- **DELL:** Tecla de atalho: **F12**;
- **Gigabyte:** Tecla de atalho: **F12**;
- **MSI:** Tecla de atalho: **F11**;
- **ASRock:** Tecla de atalho: **F11**;
- **Biostar:** Tecla de atalho: **F9** ou **F12**;
- **Intel:** Tecla de atalho: **F10**;
- **ECS (Elitegroup):** Tecla de atalho: **F11**;
- **Supermicro:** Tecla de atalho: **F11**.

Frente de Lojas Linux Debian

4 - Pós-instalação do Frente de Lojas Linux Debian

Vídeo demonstrando o reinício do computador após a instalação do Frente Linux Debian

Acesse o link abaixo para ver o vídeo demonstrando a pós-instalação:

Veja o vídeo clicando [aqui](#)

5 - Configuração de rede do Frente de Lojas Linux Debian

Está demonstrado nesta página em vídeo e também em imagens, a configuração de informações sobre a rede do Frente Linux Debian, é muito importante que saiba sobre as informações de rede que devem ser inseridas nesta etapa para evitar problemas no funcionamento do sistema e até mesmo na sua própria rede. Caso não saiba ou não tenha as informações, sugerimos que procure seu técnico de TI / redes ou o responsável por tal.

Acesse o link abaixo para ver o vídeo demonstrando a pós-instalação:

Veja o vídeo clicando [aqui](#)

Segue também abaixo imagens exemplo com o passo a passo para configuração das informações de rede, são 7 passos a serem seguidos:

Primeiro passo: Após a instalação com o computador ligado e frente de lojas carregado, saia do programa de frente de lojas utilizando a tecla escape <ESC>:



AVANÇO
INFORMÁTICA
(31) 3025 - 1188
www.avancoinfo.com.br



FRENTE AVANÇO - ACESSO



Usuário: _

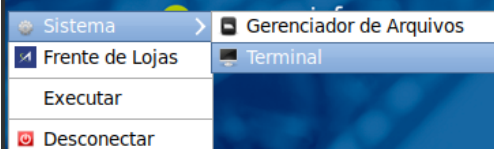
Senha..:

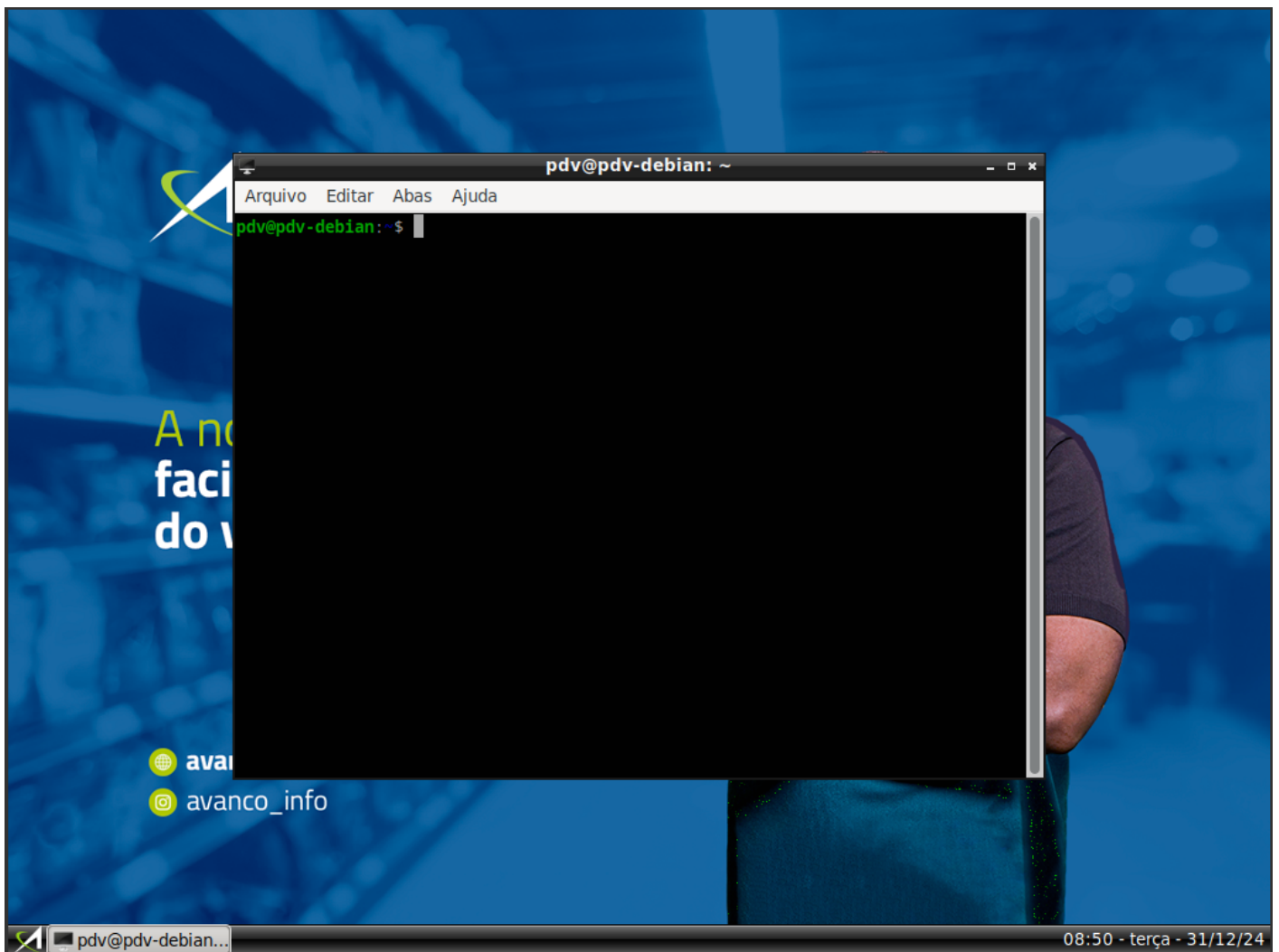
Segundo passo: Utilize as teclas <CTRL> e <ESC>, para acionar o menu, depois utilizando as setas, selecione a opção sistema / terminal, como mostram as imagens abaixo:



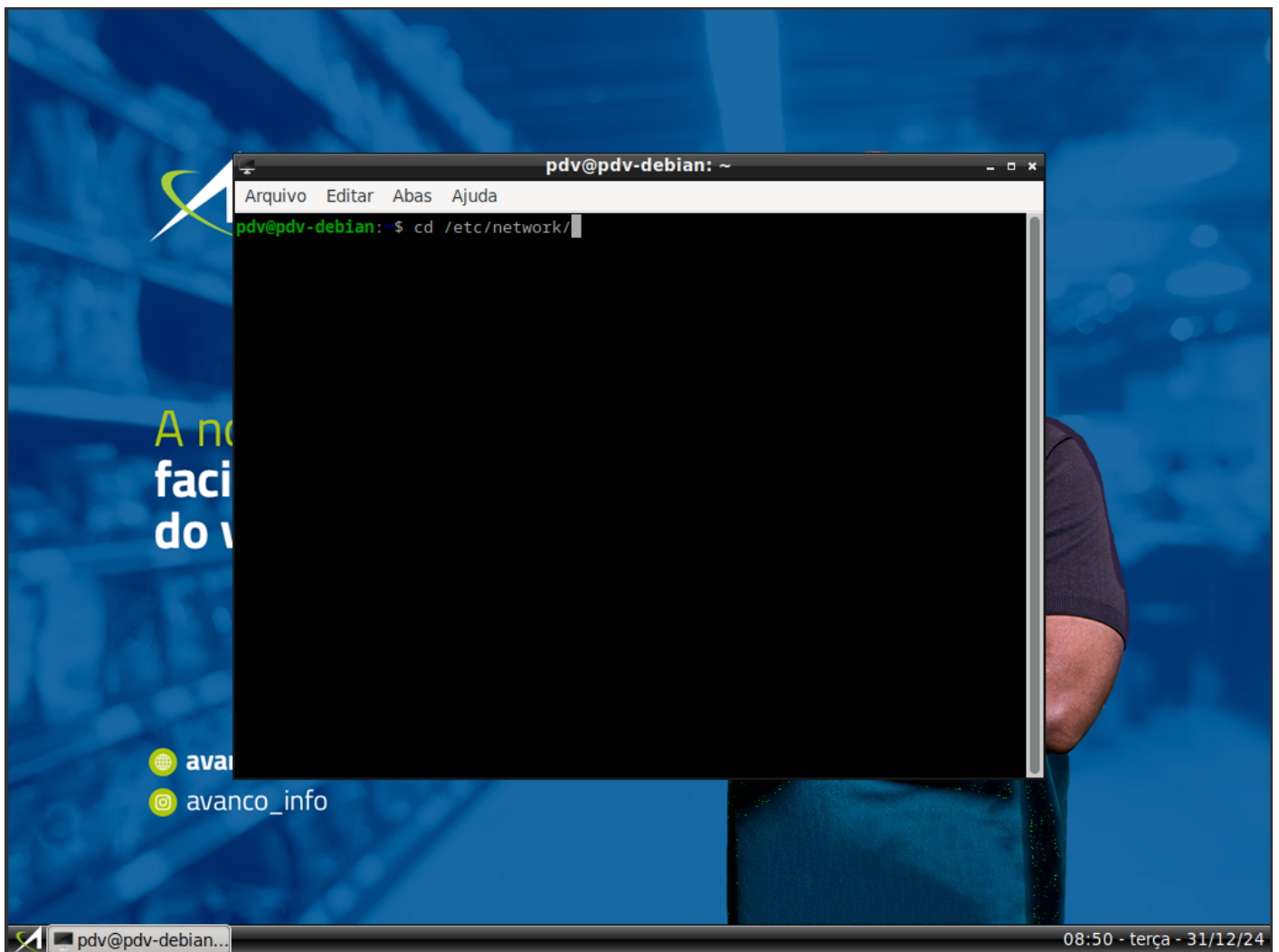
A nossa missão é
facilitar o dia a dia
do varejista.

 avancoinfo.com.br

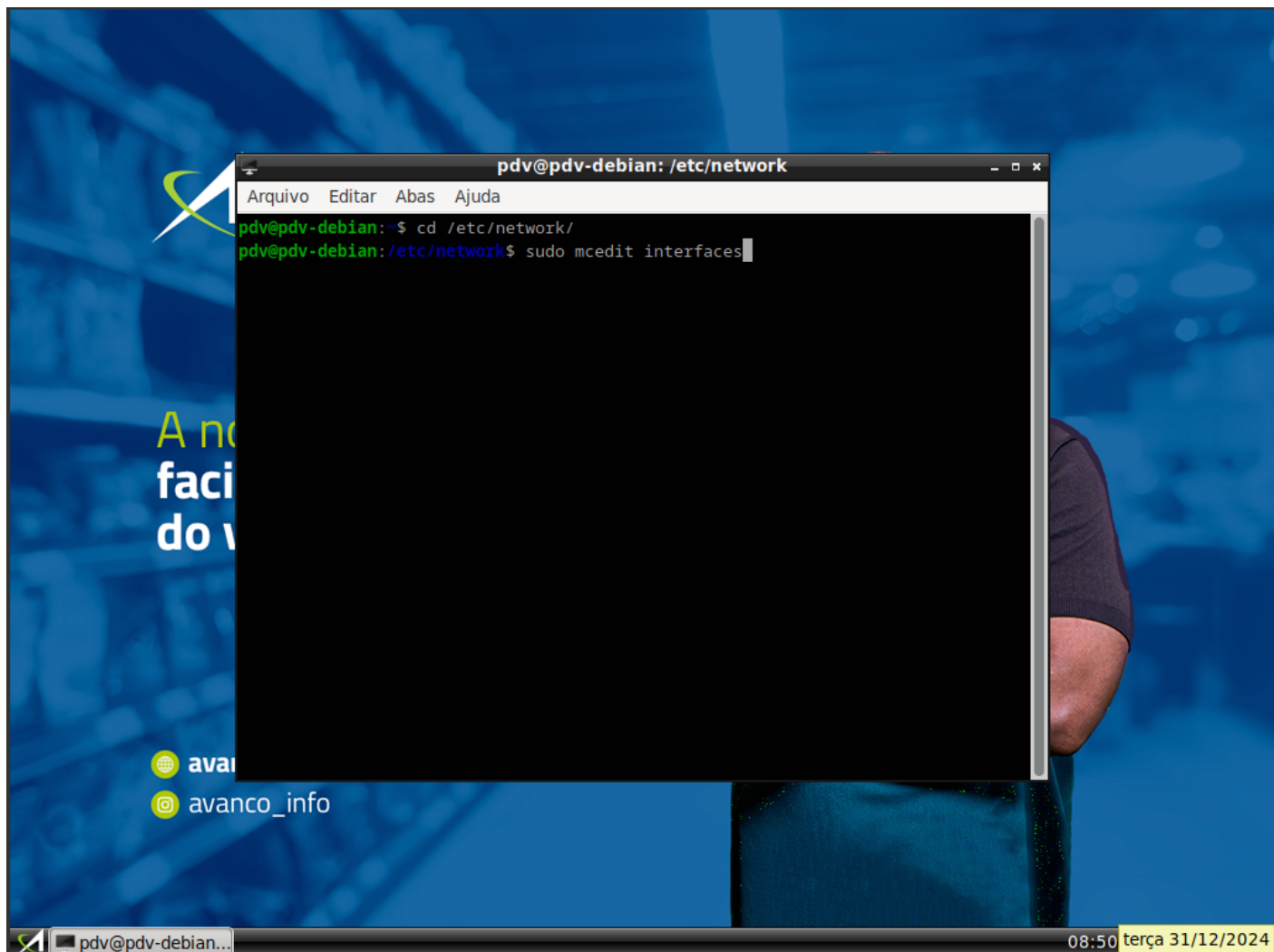




Terceiro passo: Vá para o diretório `/etc/network`, utilizando o comando `cd` desta forma: `cd /etc/network` e tecla `<enter>`:



Quarto passo: Edite o arquivo nomeado de interfaces, para isso utilize o editor de textos mcedit, este deve ser precedido do comando administrativo sudo assim: sudo mcedit interfaces, depois teclado <enter>:



Quinto passo: Inclua as informações necessária para sua rede, caso não saiba, recomendamos que procure seu técnico de TI / redes, ou o responsável por tal. Tenha cuidado ao editar este arquivo, pois as informações devem seguir o padrão apresentado na imagem abaixo, altere apenas o necessário.

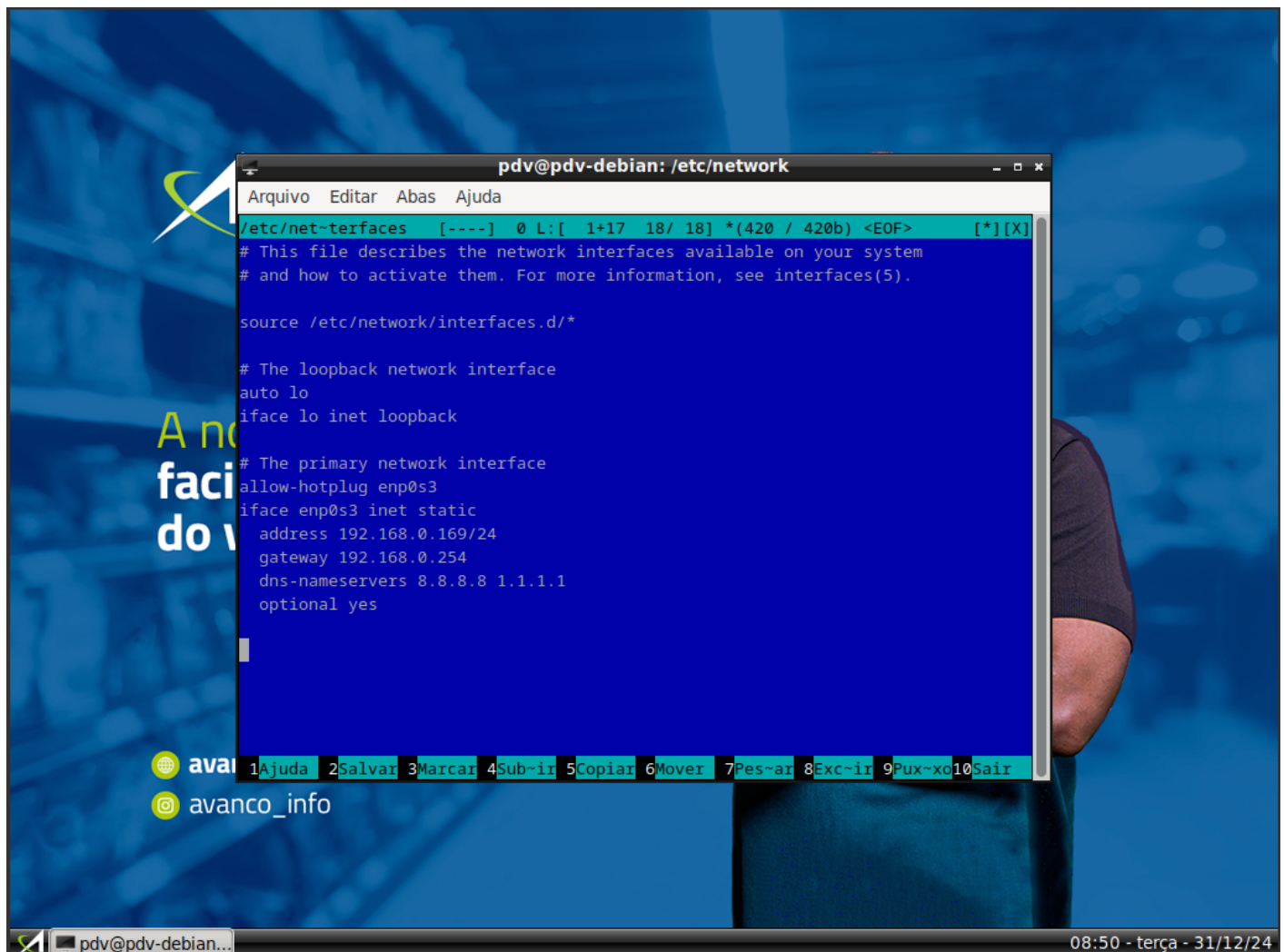
No exemplo a seguir, foram usados as seguintes definições de rede:

IP: 192.168.0.169

Mascara: 255.255.255.0 (A informação /24, refere-se a mascara informada)

Gateway: 192.168.0.254

DNS: 8.8.8.8 e 1.1.1.1



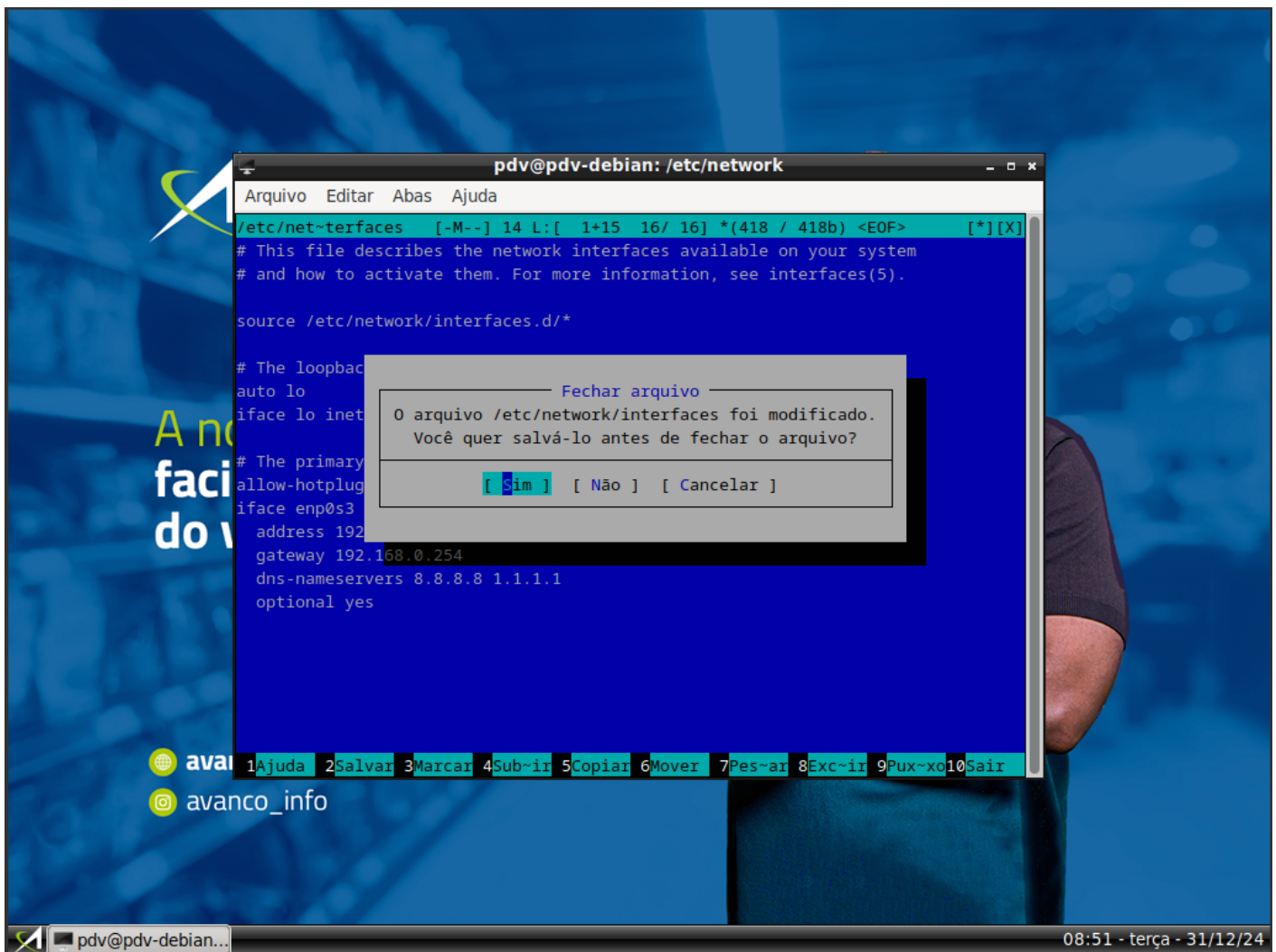
```
pdv@pdv-debian: /etc/network
Arquivo Editar Abas Ajuda
/etc/net~terfaces [----] 0 L:[ 1+17 18/ 18] *(420 / 420b) <EOF> [*][X]
# This file describes the network interfaces available on your system
# and how to activate them. For more information, see interfaces(5).

source /etc/network/interfaces.d/*

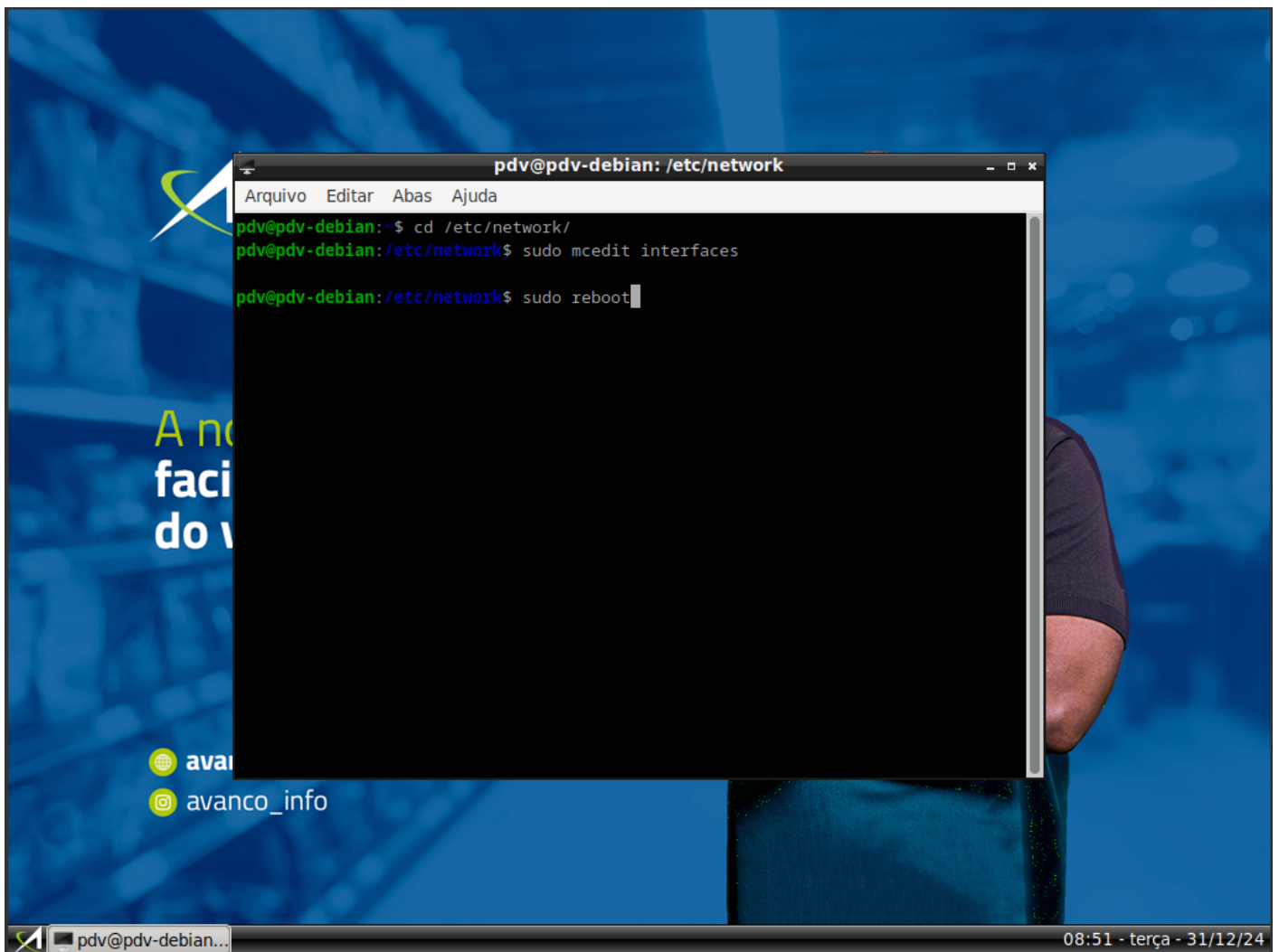
# The loopback network interface
auto lo
iface lo inet loopback

# The primary network interface
allow-hotplug enp0s3
iface enp0s3 inet static
    address 192.168.0.169/24
    gateway 192.168.0.254
    dns-nameservers 8.8.8.8 1.1.1.1
    optional yes
```

Sexto passo: Saia do editor de textos mcedit, salvando as informações definidas. Para isso utilize a tecla <ESC> duas vezes seguidas e selecione [Sim] para salvar pressionando a tecla <ENTER>:



Sétimo passo: Reinicie o computador utilizando o comando `reboot`, com mostra a exemplo abaixo, assim que o computador for religado as configurações de rede definidas passaram a valer e o computador fará parte da rede que ele está inserido, um teste simples de ser feito é a utilização do comando `ping` para o IP de outro computador que esteja na rede:



6 - Laboratório da Instalação do Frente de Lojas Linux Debian, utilizando a imagem completa (Full)

Vídeo de laboratório da instalação do Frente de lojas Linux Debian, utilizando equipamento da Sweda Touch Screen com duas telas, este vídeo mostra todo o processo, na prática, da instalação do frente de lojas Debian.

Sugerimos que não pule etapas do vídeo, também no final da página existe um detalhamento do passo a passo mostrado no vídeo.

A versão do Frente de Loja foi desenvolvida e adaptada sobre a plataforma do Linux Debian 12 - 64 bits, não existe um instalador para o Frente de Loja, mas sim imagens disponibilizadas que já vêm com todas as configurações iniciais prontas, necessárias para a utilização da aplicação.

Para computadores que possuam as três opções de setup.

Imagem FULL contem recursos: Legacy, EFI - SATA, EFI - NVME.

- Para você baixar a imagem FULL, clique [aqui](#)
- Veja o vídeo completo do laboratório mão na massa, clicando [aqui](#)

Os comandos usados:

- **cd** - Comando usado para trocarmos de diretórios no Linux
- **mcedit** - Editor de textos utilizado para alterações em arquivos de configurações. PS: Para sair salvando o arquivo neste editor, devemos utilizar a tecla **<ESC> <ESC>** e selecionar [**SIM**], tenha certeza que a alteração foi correta
- **<CTRL> <ESC>** - Subir o menu onde podemos selecionar opções necessárias
- **xrandr** - Comando que nos mostra quais são as portas do computador que possuem algum monitor ligado, os monitores que deveram ser utilizados, aparecem com a opção **connected**, não utilize as portas que estiverem com o parâmetro **disconnected**
- **sudo reboot** - Comando usado para reiniciarmos o Linux

Os passos dos procedimentos mostrados no vídeo, estão descritos abaixo para auxílio:

- Teclas **<CTRL> e <ESC>** para subir o menu principal

- Menu: **Sistema --> Terminal** (auxilia nas configurações dos arquivos necessários)
- Utilizar o comando **xrandr** para verificar as portas onde os monitores estão ligados fisicamente, existem vários modelos de portas que são tratados como: (VGA, HDMI, DP e DVI)
- Editar o arquivo **tela_touch_coordenadas.sh** que está no diretório **/u/bats** e apontar os monitores que estão conectados, de acordo com as portas que foram mostradas no comando **xrandr**, para editar o arquivo, foi utilizado o editor de textos chamado **mcedit**.
Exemplo:
cd /u/bats
mcedit tela_touch_coordenadas.sh
- Após a edição use o comando **cd**, para caminhar até o home do usuário pdv
- Depois ainda com comando **cd**, você deve caminhar para o diretório onde ficam as inicializações do sistema Linux no diretório **.config/lxsession/LXDE**, o caminho completo fica assim: **/home/pdv/.config/lxsession/LXDE**
- Usando novamente o editor de textos **mcedit**, editar o arquivo **autostart**, assim: **mcedit autostart**
- Na edição do arquivo **autostart**, devemos comentar a linha **/u/bats/tela.sh**, colocando um símbolo **# "Jogo da velha"** no início da linha e descomentar, retirando o **# "jogo da velha"** do início da linha **/u/bats/tela_touch_coordenadas.sh**
- Após sair gravando o arquivos, devemos reiniciar o computador usando o comando: **sudo reboot**
- Último passo é sinalizarmos para o **Frente de lojas Linux Debian**, através de um parâmetro, avisando que vamos utilizar os recursos de duas telas. Para isso utilizando o comando **fazini**, criamos uma variável chamada **TOUCH**, do tipo **L** "lógico" e com valor **T**, isso faz com que o Frente de Lojas Linux Debian saiba que será usado duas telas no setup.
Exemplo:
cd /u/pdv
fazini
- Após a criação da variável **TOUCH**, devemos reiniciar o computador usando o comando: **sudo reboot**