

# Servidores

- [Backup Sistema Integral](#)
- [Ativando Servidor Reserva](#)
- [Criação de usuário para acesso mobile no Linux](#)
- [Uteis](#)
  - [Como Resolver Problemas de Conexão Samba no Windows 11](#)

# Backup Sistema Integral

Segue abaixo o link contendo o vídeo com as orientações sobre o backup diário do sistema integral.

[CLIQUE AQUI.](#)



OBS: O script do backup diário não está pegando as pastas supervisor e ou pdvl caso tenha elas, pegue essas pastas e coloque junto do backup do dia.

## ? Manual de Backup Integral

### ? Objetivo

Este manual tem como objetivo orientar qualquer usuário na realização do backup integral do sistema, garantindo que os dados sejam copiados corretamente para uma unidade de destino segura.

---

### ? Pré-requisitos

- Acesso ao sistema com permissões de administrador.
  - Unidade de armazenamento externa (HD externo, pendrive, servidor de backup ou pasta de rede).
  - Verificar se há espaço suficiente no dispositivo de destino para armazenar o backup.
-

# ?? Passo a Passo para Realizar o Backup Integral

## 1?? Acesso ao Sistema

- Abra o sistema normalmente no computador.
- Verifique se está logado com um usuário que possua permissões administrativas.

## 2?? Localizando o Módulo de Backup

- Na tela inicial ou no menu principal do sistema:
  - Procure e clique na opção **“Backup”** ou **“Utilitários”**.
- Acesse o módulo chamado **“Backup Integral”**.

## 3?? Escolher o Tipo de Backup

- Selecione a opção **“Backup Integral”**, que realiza uma cópia total de todos os dados e configurações do sistema.
- O backup integral é recomendado quando se deseja:
  - Migrar o sistema.
  - Fazer cópias periódicas completas.
  - Prevenir perdas em caso de falha de hardware.

## 4?? Selecionar o Destino do Backup

- Clique no campo **“Destino”**.
- Navegue até a pasta ou unidade onde o backup será salvo.
  - Exemplos:
    - `D:\Backup`
    - `\\Servidor\Backup`
    - HD externo conectado (ex.: `E:\`)

## ? Sugestões Importantes:

- Crie uma pasta específica, por exemplo, **Backup\_Integral\_NomeDaLoja\_Data**.
- Nunca salve o backup no próprio computador. Use unidade externa ou rede.

## 5?? Iniciar o Processo

- Clique em **“Iniciar Backup”** ou **“Executar”**.
- O sistema mostrará uma barra de progresso indicando que o backup está em andamento.

## ? Aguarde...

- O tempo de execução pode variar conforme o volume de dados e o desempenho do computador.

## 6?? Conclusão

- Ao finalizar, o sistema exibirá uma mensagem de **“Backup Concluído com Sucesso”**.
- Clique em **“OK”** para finalizar.

## ? Validação do Backup

- Acesse o diretório de destino.
- Verifique se os arquivos de backup foram gerados corretamente.
- Confirme se os tamanhos dos arquivos estão compatíveis com os dados esperados.

## ?? Recomendações Adicionais

- Realize o backup sempre com frequência (diária, semanal ou conforme necessidade).
- Guarde uma cópia externa (HD externo, nuvem ou outro servidor).
- Verifique periodicamente se o backup está sendo feito corretamente.
- Após realizar qualquer atualização no sistema, faça um novo backup.

## ? Erros Comuns e Soluções

Erro	Solução
Destino indisponível	Verifique se o HD ou a pasta de rede está acessível.
Falta de espaço	Libere espaço na unidade de destino ou utilize outro dispositivo.
Permissão negada	Execute o sistema como administrador.

---

# ??? Suporte Técnico

Caso encontre dificuldades, entre em contato com o suporte da Avanço Informática.

# Ativando Servidor Reserva

**Importante:** Para evitar problemas, o ideal é que nossa equipe acompanhe o processo de ativação do servidor reserva. Caso prefira fazer por conta própria, siga os passos abaixo com atenção. **Não nos responsabilizamos por erros nesse procedimento.**

## Sobre a cópia entre servidores

Os dados do servidor principal são copiados para o servidor reserva, **mas com um atraso de 1 dia**. Por isso, é fundamental verificar diariamente se as informações no servidor reserva estão atualizadas antes de utilizá-lo.

## O que fazer se o servidor principal parar?

Se o servidor principal apresentar problemas e for necessário ativar o servidor reserva, siga estes passos:

### Editar a configuração de rede do servidor reserva

- Digite o comando abaixo para abrir o arquivo de configuração:

```
mcedit /etc/network/interfaces
```

- No arquivo que será aberto, substitua o **IP atual** pelo **IP do servidor principal**.

### Salvar e sair do editor

- Pressione **F2** para salvar as alterações.
- Confirme a mudança.
- Pressione **ESC** duas vezes para sair do editor.

### Reiniciar o servidor reserva para aplicar as mudanças

```
shutdown -r now
```

- Digite o seguinte comando e pressione **Enter**:

**Importante:** Antes de ativar o servidor reserva, **tenha certeza de que o servidor principal está desligado ou desconectado da rede.**

- Se os dois servidores ficarem ativos ao mesmo tempo com o mesmo IP, podem ocorrer erros e perda de dados.

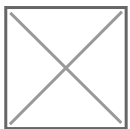
Caso tenha dúvidas ou precise de ajuda, entre em contato com nossa equipe.

# Criação de usuário para acesso mobile no Linux

## Passo 1: Copiar pasta "Geral" para pasta "Tablet"

Geralmente o diretório encontra-se no seguinte caminho:

- `/u/login/geral`
- `/u/geral`

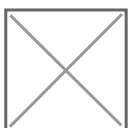


## Passo 2: Editar arquivo `.profile`

Você deve fazer as seguintes mudanças:



- Alterar o TERM
  - Caso Cobol Velho (4.1): `TERM=xterm`
  - Caso Cobol Novo (4.0): `TERM=xterm-color`
- Alterar linha de "menu-geral"
  - `cd /u/sist/exec`  
`cobrun integral`





# Passo 3: Criação de Usuário

- Criar o usuário apontando para o diretório "Tablet" criado
- Definir Senha para o usuário



Uteis

Uteis

# Como Resolver Problemas de Conexão Samba no Windows 11

## ? 1. Ativar o Protocolo SMB1 no Windows 11

O protocolo **SMB1** é necessário para acessar compartilhamentos antigos do Samba.

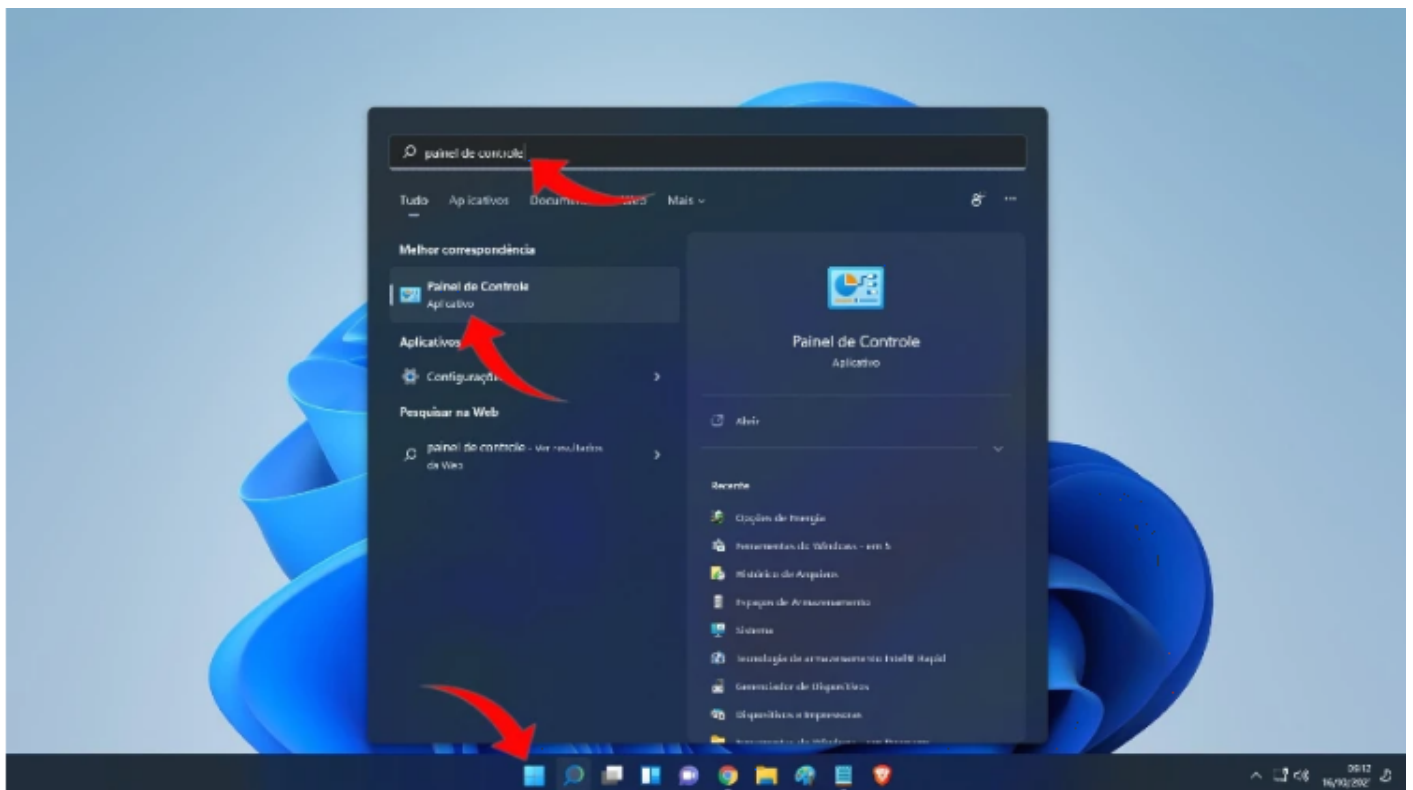
---

### ? Passo 1 – Acessar o Painel de Controle

“ Ação:

- Pressione `Win + R`.
- Digite `control` e clique **OK**.

☐ Imagem exemplo: ou [Clique Aqui!](#)

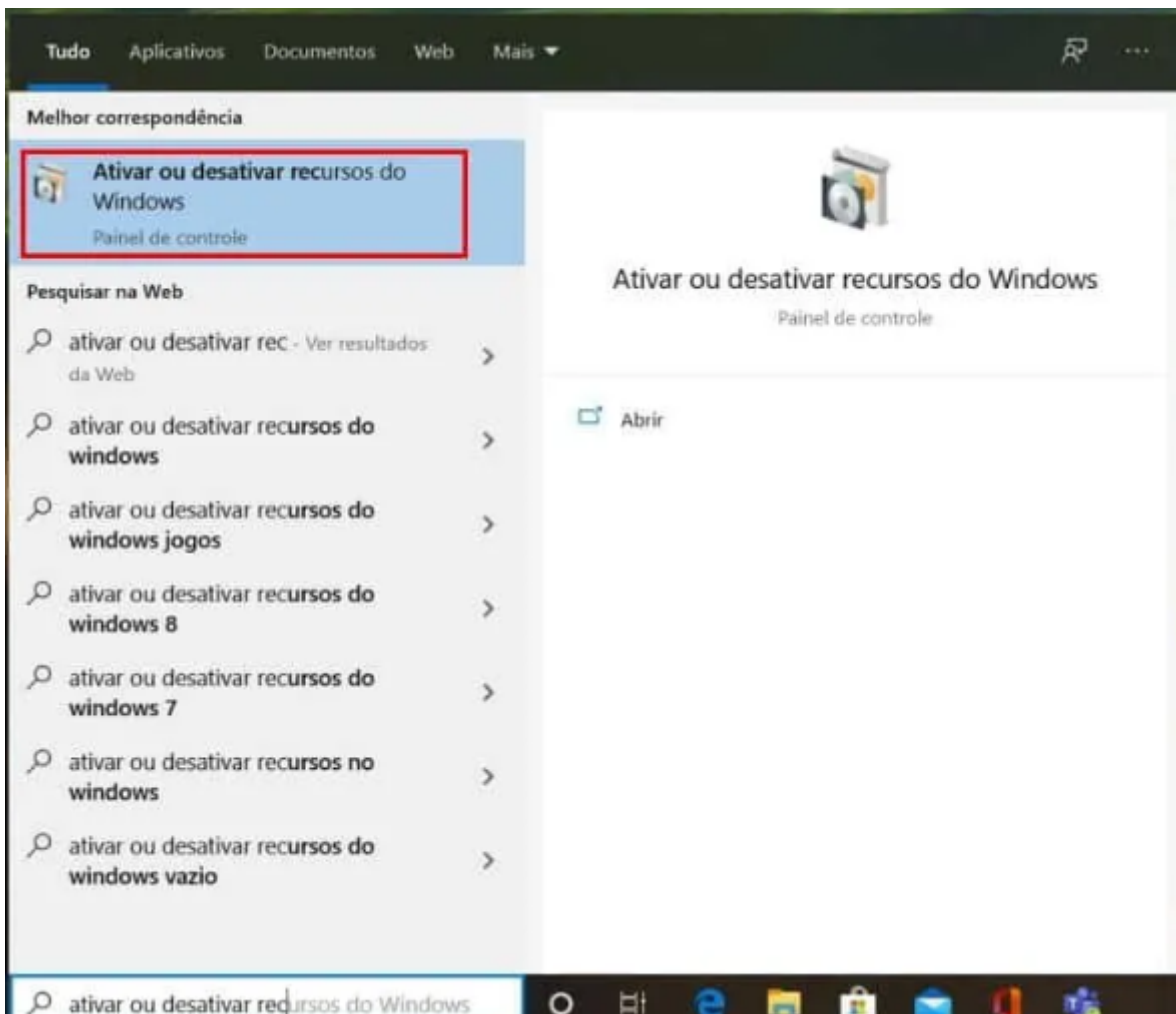


## ? Passo 2 – Ativar ou Desativar Recursos do Windows

### “ Ação:

- Clique em **Programas**.
- Clique em **Ativar ou desativar recursos do Windows**.

☐ Imagem exemplo:



## ? Passo 3 – Habilitar o Cliente SMB1

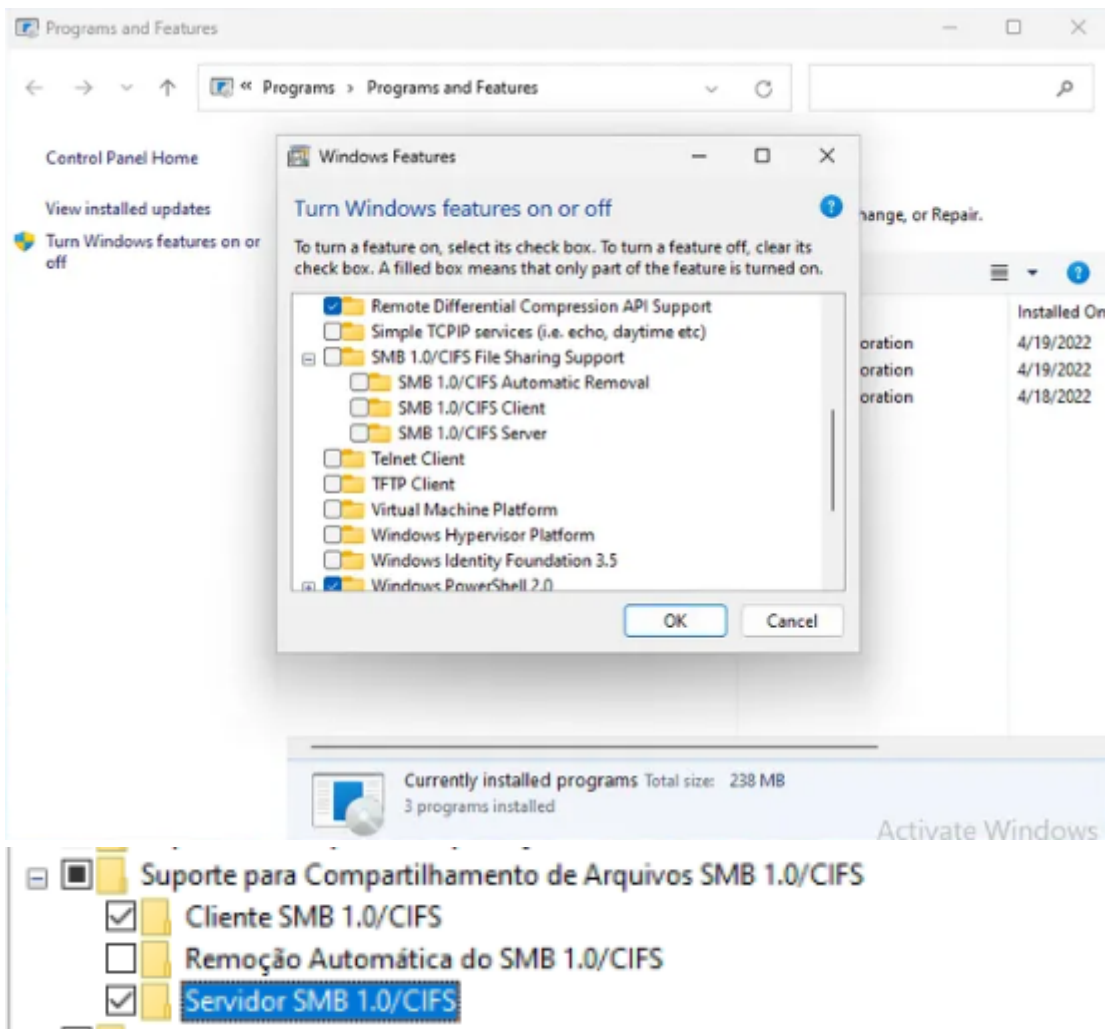
### “ Ação:

- Na lista, marque:  
objectivec

Suporte para Compartilhamento de Arquivo SMB 1.0/CIFS

- Deixe marcado **Cliente SMB 1.0/CIFS**.
- Ative as opções  
SMB Cliente  
SMB Server

☐ Imagem exemplo:



## ? Passo 4 – Confirmar e Reiniciar

### “ Ação:

- Clique **OK**.
- Reinicie o computador.

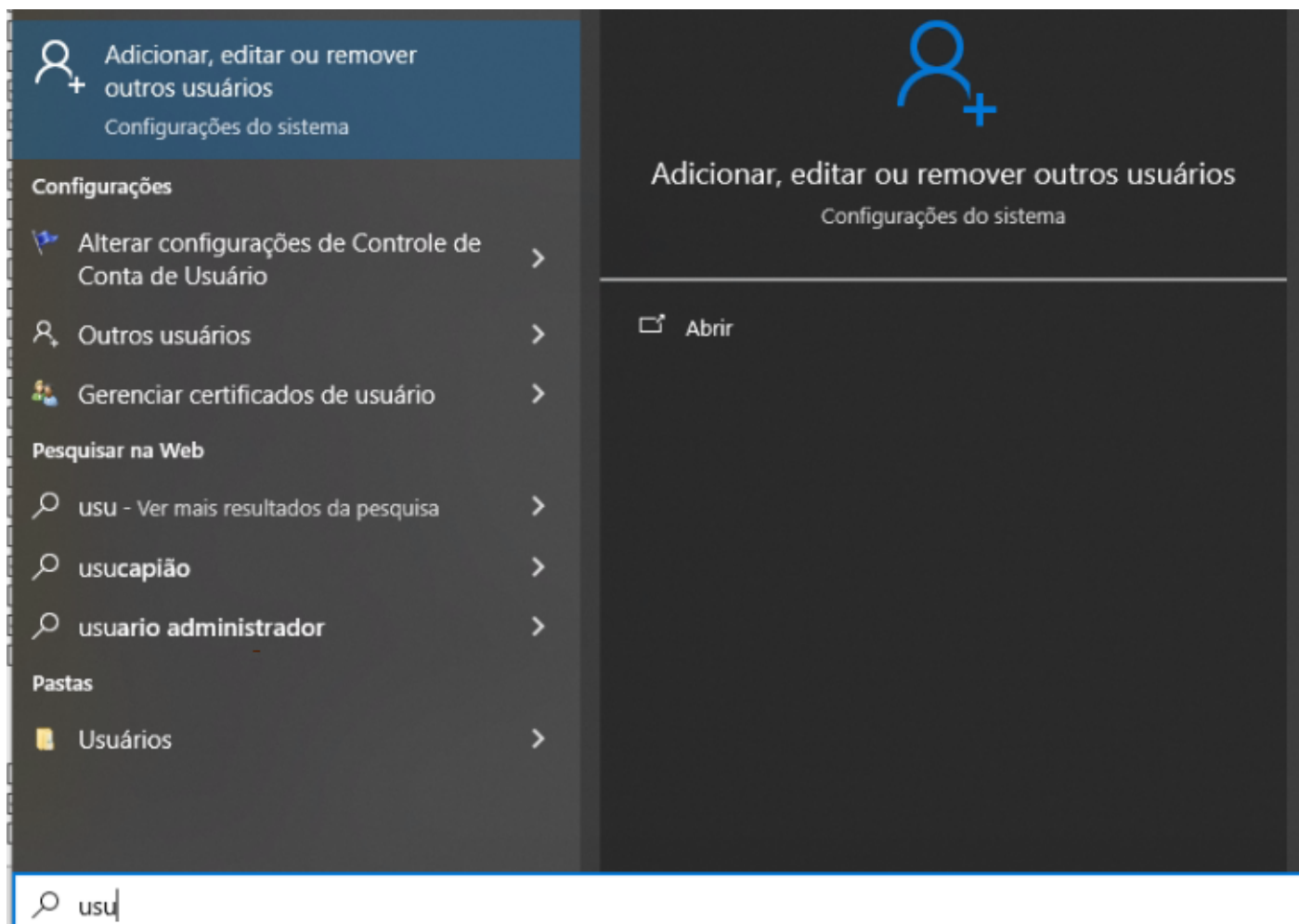
## ? 2. Criar um Usuário Local no Windows

Este usuário será utilizado para acessar o compartilhamento Samba.

## ? Passo 1 – Abrir Configurações

“ Digite use:

☐ Imagem exemplo:

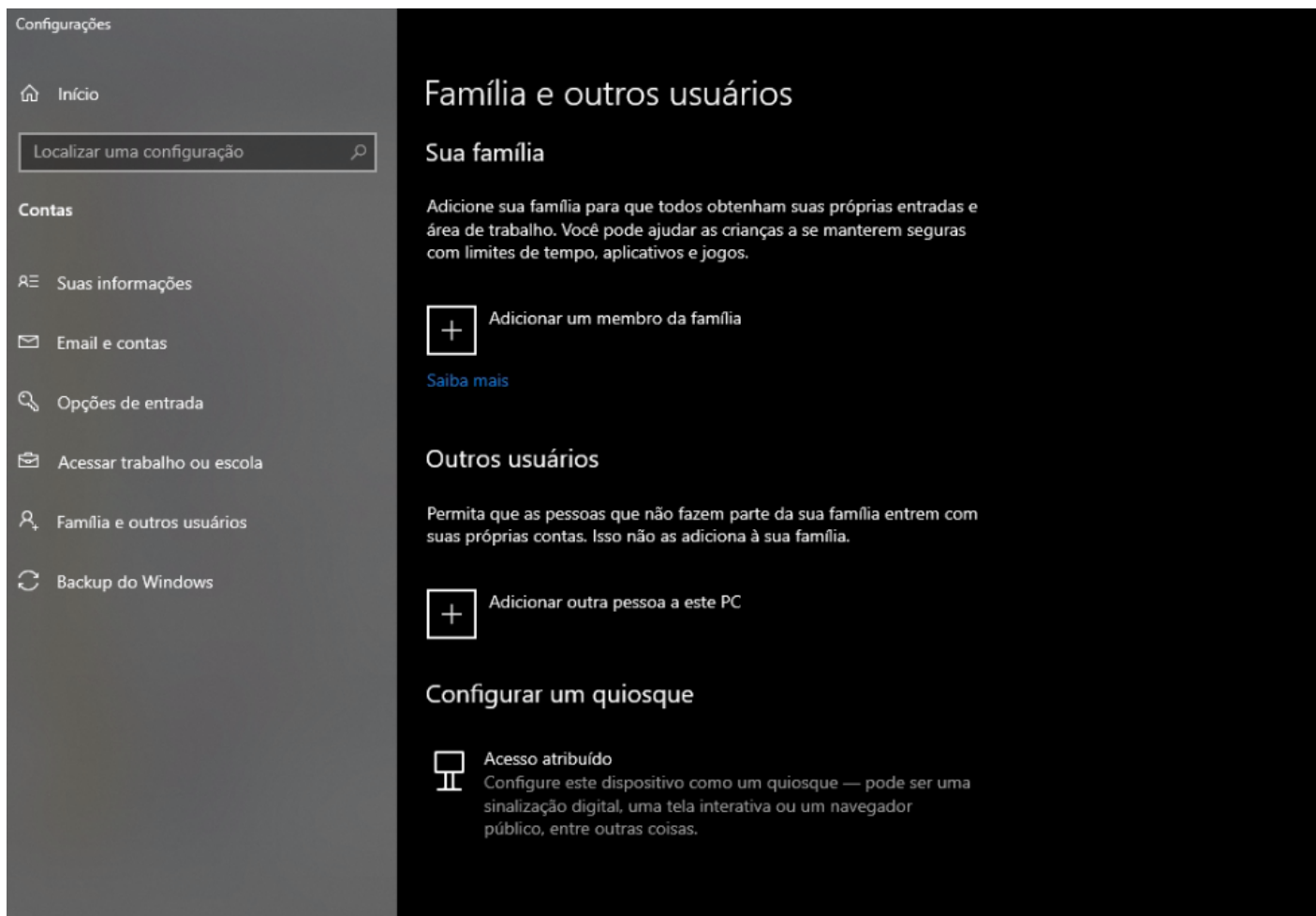


## ? Passo 2 – Acessar Contas

“ Ação:

- Vá em **Contas > Família e outros usuários**.

## Imagem exemplo:



## ? Passo 3 – Adicionar Outra Pessoa

### “ Ação:

- Clique em **Adicionar outra pessoa a este PC**.

## Imagem exemplo:

## Outros usuários

Permita que as pessoas que não fazem parte da sua família entrem com suas próprias contas. Isso não as adiciona à sua família.



Adicionar outra pessoa a este PC

---

## ? Passo 4 – Escolher Sem Conta Microsoft

### “ Ação:

- Clique em:

Não tenho as informações de entrada dessa pessoa



## Como essa pessoa fará o logon?

Insira o endereço de email ou número de telefone da pessoa que você deseja adicionar. Se ela utilizar o Windows, Office, Outlook.com, OneDrive, Skype ou Xbox, insira o email ou o número de telefone que a pessoa deve utilizar para entrar.

Email ou telefone

---

[Não tenho as informações de entrada dessa pessoa](#)

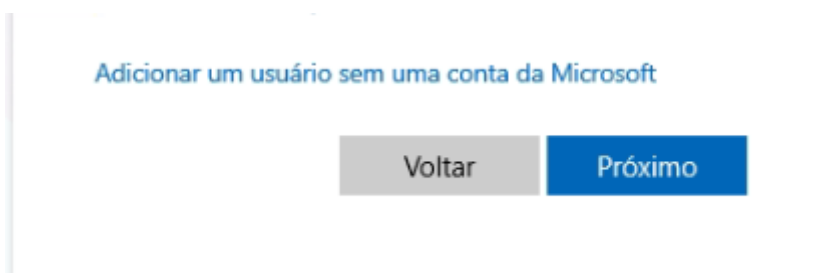
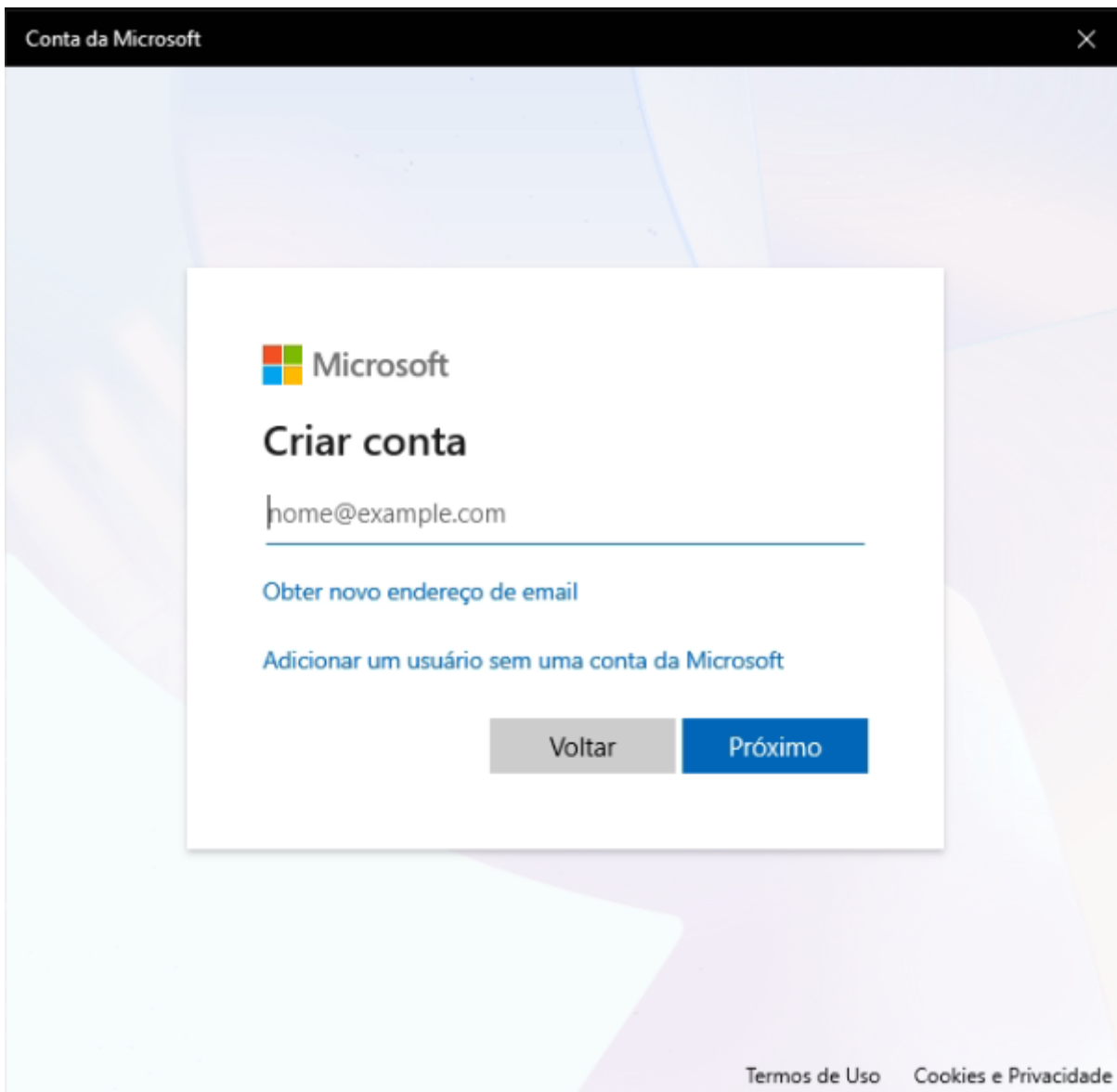
Cancelar

Próximo

[Termos de Uso](#) [Cookies e Privacidade](#)

- Depois clique em:  
`Adicionar um usuário sem uma conta Microsoft`

☐ **Imagem exemplo:**



## ? Passo 5 – Definir Usuário e Senha

### “ Ação:

- Nome de usuário:
- Senha: (defina uma senha)
- Confirme e clique **Avançar**.

## ☐ Imagem exemplo:

Conta da Microsoft ×

### Criar um usuário para este computador

Se você quiser usar uma senha, escolha algo que seja fácil de lembrar, mas difícil para outras pessoas adivinharem.

Quem usará este computador?

 ×

Crie uma senha forte.

Avançar

Voltar

---

## ? 3. Configurar o Samba no Servidor Linux

### ? Passo 1 – Criar Usuário no Linux

No terminal Linux já acessado com root, execute:

Execute a rotina para criar um usuário.

Comando:

```
criauseravanco
```

Adicione o mesmo usuário e senha que foram criados no windows11

---

## ? Passo 2 – Criar Senha Samba

**Comando**

***smbpasswd -a***

“ Digite o usuário e senha igual à criada no linux e Windows.

Exemplo: ***smbpasswd -a user***

Mapeia a maquina com o usuário e senha definidos e mande o Windows salvar as credencias.

---

## ? Passo 3 – Reiniciar o Serviço Samba

```
systemctl restart smb
```

---

## ? Passo 4 – Conferir o Status

```
systemctl status smb
```

## ? 4. Testar a Conexão no Windows

1☐ Abra o **Explorador de Arquivos**

2☐ Na barra de endereço, digite:

```
\\IP_DO_SERVIDOR
```

Exemplo:

```
\\192.168.0.100\hd
```

3☐ Entre com o usuário e senha criados.

---

# ? 5. Checklist Final

- SMB1 habilitado no Windows
- Usuário local criado
- Usuário Samba configurado
- Serviço Samba reiniciado
- Acesso testado